

RAPPORT ANNUEL 2023



Table des matières

03 MOT DU PRÉSIDENT

04 MOT DE LA DIRECTRICE GÉNÉRALE

05 CONTEXTE ÉCONOMIQUE

06 BILAN DE NOS ACTIONS

08 DÉVELOPPEMENT DURABLE

11 SERVICES AUX ENTREPRISES

15 NOTRE ACCOMPAGNEMENT
agile, personnalisé et dynamique
qui fait une différence

20 BIOALIMENTAIRE :
accompagnement des acteurs d'une MRC
nourricière à saveur entrepreneuriale

22 ACCOMPAGNEMENT
TOURISTIQUE ET PROMOTION
DE LA DESTINATION

25 COMMUNICATION,
ÉVÉNEMENTS
ET RAYONNEMENT

28 TÉMOIGNAGES

31 NOTRE ÉQUIPE

32 NOTRE CONSEIL
D'ADMINISTRATION

33 MOT DU DIRECTEUR DU
SERVICE AU DÉVELOPPEMENT
ÉCONOMIQUE

34 COMITÉS
CONSULTATIFS

35 CRÉDITS PHOTOS

« L'année 2023 a encore une fois été sous le signe de l'adaptation et de la résilience considérant les obstacles économiques actuels. »

Le CLD de Brome-Missisquoi a continué de jouer un rôle crucial dans le soutien à l'entrepreneuriat, le développement économique et la promotion de notre magnifique région.

Grâce à notre équipe dévouée et à nos partenaires engagés, nous avons lancé de nouvelles initiatives, renforcé des programmes existants et contribué à la prospérité de notre territoire malgré les défis posés par la conjoncture. Nos efforts ont contribué à renforcer la résilience de notre tissu économique et à préserver des emplois essentiels pour notre région.

C'est avec un grand honneur que j'appose ma signature sur le rapport annuel que vous consultez.

Je vous encourage à parcourir les pages suivantes pour une rétrospective de nos initiatives et de nos projets, qui illustrent notre engagement à innover et notre capacité à nous adapter dans le but de forger un futur florissant pour Brome-Missisquoi.

Louis Villeneuve

Président du conseil d'administration du CLD de Brome-Missisquoi



Mot de la directrice générale

« Je tiens à exprimer ma profonde fierté envers tout ce que nous avons accompli ensemble en 2023. »

Alors que je termine ma première année à la direction générale de la MRC et du CLD de Brome-Missisquoi, je tiens à exprimer ma profonde fierté envers tout ce que nous avons accompli ensemble en 2023. Cette année a été parsemée de défis, mais elle a également été marquée par de nombreux succès qui démontrent la résilience et l'ingéniosité de notre équipe et des entrepreneurs de notre région.

Notre mission au CLD a toujours été claire: soutenir le développement économique et entrepreneurial dans une perspective de développement durable. Grâce à l'engagement indéfectible de notre équipe, nous avons pu apporter un soutien concret et significatif aux entreprises locales, les accompagnant dans leurs projets de démarrage, de croissance, de repreneuriat, d'implantation et d'innovation, entre autres. De plus, nous poursuivons nos actions visant à renforcer les partenariats entre les différents acteurs du milieu économique et communautaire.

Cette année, nous avons vu des projets ambitieux se concrétiser, des entreprises s'adapter avec agilité aux changements du marché et de nouvelles idées émerger, prêtes à transformer notre économie locale. Ces réussites

ne sont pas fortuites, mais le résultat d'une collaboration étroite entre le CLD, les entrepreneurs, les institutions et les partenaires de la région. Le fameux « faire ensemble » !

L'impact de nos actions sur le développement économique est tangible. Les réalisations résumées dans ce rapport en témoignent et nous incitent à poursuivre nos efforts, conscients du rôle crucial que nous jouons dans le dynamisme économique de Brome-Missisquoi.

Dans un écosystème économique, environnemental et social en constante évolution, le CLD se veut plus que jamais un appui solide et une clé pour les entreprises, les guidant vers les opportunités de demain.

Je suis honorée et privilégiée de pouvoir contribuer à une organisation aussi essentielle pour notre région et inspirée par le potentiel de Brome-Missisquoi. Ensemble, continuons à construire un avenir prospère, innovant et durable pour notre communauté.

Mélanie Thibault

Directrice générale
MRC et CLD de Brome-Missisquoi



En 2023, Brome–Missisquoi a maintenu sa réputation de région dotée d'une économie dynamique et diversifiée, bien que confrontée à des défis significatifs.

Cette année, notre région a continué de prospérer grâce à la coopération entre divers secteurs tels que l'industrie, l'agriculture, le tourisme, la culture et la foresterie. Ces piliers ont contribué à la création de richesse et à la qualité de vie exceptionnelle que la région offre à nos concitoyens.

Cependant, malgré ces succès, des signaux économiques ont montré des tendances préoccupantes. Le taux de chômage en Estrie a augmenté de 3,2% à 4,2% au cours de l'année, un changement notable qui reflète des défis plus larges sur le marché de l'emploi. La croissance des salaires a également été forte, ce qui a influencé les décisions des entreprises et des ménages.

Le secteur touristique, bien qu'ayant repris une activité postpandémie, a fait face à des défis imprévus tels que des conditions météorologiques défavorables, impactant ainsi la prévisibilité des activités. De même, le secteur bioalimentaire

a été confronté à des défis majeurs liés à la main-d'œuvre, à la mise en marché et à la production, en particulier pour les petits producteurs.

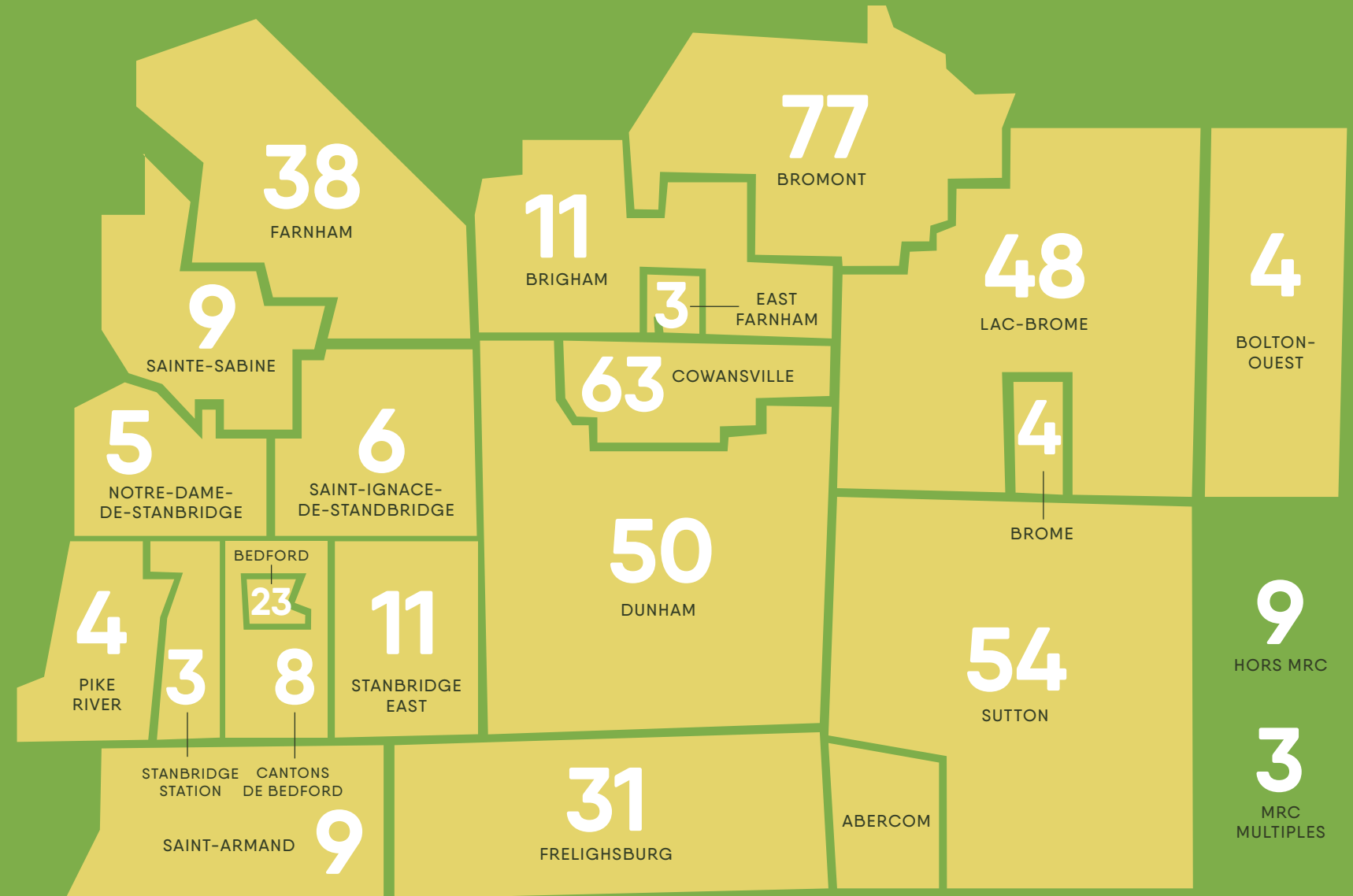
Malgré ces vents contraires, le CLD s'est affirmé comme un partenaire essentiel pour soutenir et accompagner les entrepreneurs face à ces défis. Notre rapport annuel met en lumière les initiatives et les actions entreprises pour maintenir une économie robuste et une qualité de vie enviable pour tous les résidents de notre région. En dépit des obstacles rencontrés, nous restons optimistes quant à l'avenir et engagés à poursuivre notre mission de soutien au développement économique et aux entreprises locales.

En 2023, c'est plus de

473

ENTREPRISES DANS 21 MUNICIPALITÉS

accompagnées de façon soutenue, notamment au plan technique et financier, réparties sur l'ensemble du territoire de Brome-Missisquoi. Les secteurs industriels, touristiques et agroalimentaire étant les principaux bénéficiaires.



Notre volonté de faire évoluer nos services en fonction de l'offre du marché et des besoins des entrepreneurs est au cœur de nos décisions opérationnelles. Nous nous efforçons de rendre nos processus d'accompagnement agiles et à forts impacts.

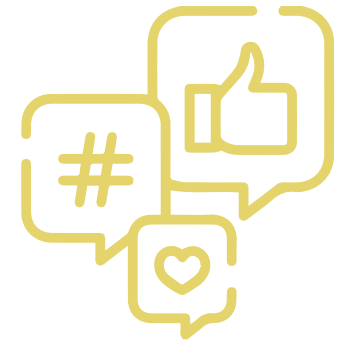
Le service d'accompagnement à la fois individualisé et en partenariat permet à l'équipe du CLD de jouer un rôle de proximité actif parmi tous les acteurs de l'écosystème entrepreneurial. Au rythme et à la hauteur des demandes, en priorisant l'humain derrière l'entrepreneur, nous offrons un soutien au niveau de la préparation globale du projet (plan d'affaires, validation d'idée, modèle d'affaires, prévisions financières, etc.) tout en nous assurant que ce dernier est en phase avec les grandes orientations du développement régional.

Par l'intensification de nos campagnes numériques et l'optimisation de nos contenus stratégiques, le CLD a accru sa visibilité tout en renforçant l'engagement de la communauté d'affaires.

Notre grande implication suprarégionale en développement socio-économique permet de canaliser vers la région l'attention nécessaire afin de favoriser son développement tout en contribuant à la préservation de l'environnement et à l'amélioration du bilan social de la région.

31 000 000

ABONNÉS À NOS MÉDIAS SOCIAUX



+ 1 440 000

PAGES VUES SUR NOS SITES WEB, PROGRESSION DE 50 % VS 2023

Développement durable

Symbiose Brome-Missisquoi

En 2023, l'initiative d'écologie industrielle de la **Symbiose Brome-Missisquoi** a continué à favoriser une diminution de la consommation des ressources, facilitant ainsi près de 380 échanges au sein de plus de 50 entreprises et organisations participantes. Cette démarche a permis des gains économiques significatifs dépassant 890 000 \$ et a mis en valeur plus de 3 360 tonnes métriques de matières résiduelles, évitant ainsi l'émission de 1 135 tonnes de CO₂eq., équivalent à retirer plus de 250 voitures de la route.

Parallèlement, le CLD s'est engagé dans la refonte du modèle de gouvernance de **Synergie Québec** et à mettre en place une plateforme numérique pour les animateurs de symbioses. Le projet de lancement de symbiose industrielle avec la MRC de la Haute-Yamaska s'est achevé en 2023. L'initiative **Synergie Haut-Yamaska** continuera ses efforts dans les années à venir et favorise la collaboration entre les deux régions pour accroître la circularité des ressources.

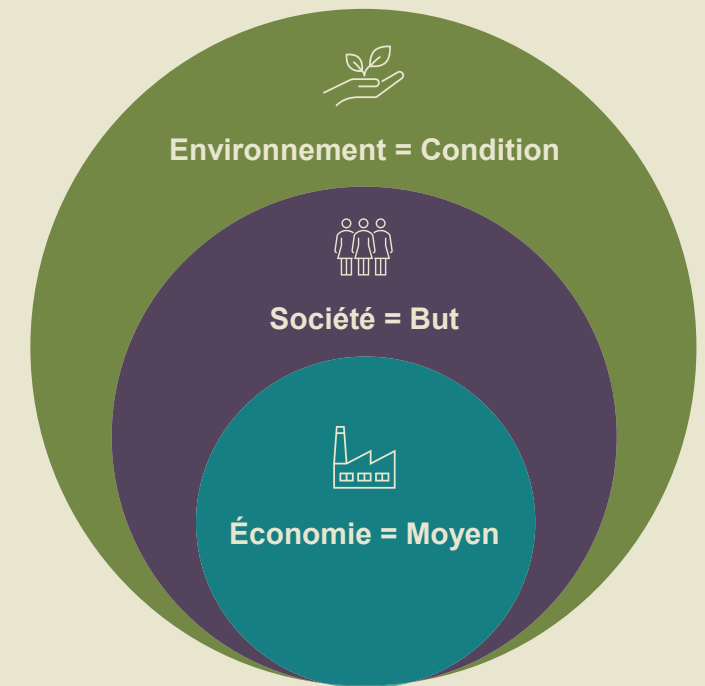
De plus, une démarche de collaboration a réuni des représentants du secteur de la plasturgie de l'Estrie pour explorer les opportunités de l'économie circulaire.



Une version actualisée pour envisager un développement VÉRITABLEMENT durable...

Assurer une transition socio-écologique par un modèle de développement qui met les limites planétaires et les besoins humains au centre de ses considérations et où l'économie contribue à l'atteinte de cette vision.

Le CLD a introduit une nouvelle conception du développement durable, plaçant l'environnement au cœur de tout projet de société et visant le bien-être de la population. L'activité économique est perçue comme un moyen de répondre aux besoins humains fondamentaux. Cette vision a été concrétisée à travers divers outils et événements visant à encourager les entrepreneurs à adopter une approche durable et circulaire.



Source: Willard, Bob (2012-04-10). The New Sustainability Advantage: Seven Business Case Benefits of a Triple Bottom Line (Kindle Locations 523-524). New Society Publishers. Kindle Edition.

Bilan 2023 – Symbiose Brome-Missisquoi

56 SYNERGIES
QUI ONT
DONNÉ LIEU
À PRÈS DE
380
ÉCHANGES

1135T 
CO2eq. **250** VOITURES
RETIRÉES
DE LA
ROUTE
DE GES ÉVITÉS SOIT L'ÉQUIVALENT DE PLUS DE

GAINS ÉCONOMIQUES DE PLUS DE

890 000 \$

MISE EN VALEUR
DE PLUS DE

3360
TONNES MÉTRIQUES DE
MATIÈRES RÉSIDUELLES

+50
ENTREPRISES
ET ORGANISATIONS
PARTICIPANTES

Développement durable

L'approvisionnement responsable: une stratégie d'économie circulaire primordiale mise de l'avant par le CLD

Un **guide d'implantation de pratiques d'approvisionnement responsable**, réalisé en collaboration avec la **MRC de la Haute-Yamaska** et l'**Université de Sherbrooke**, a été lancé. Un sondage sur les pratiques d'approvisionnement responsable des entreprises locales a révélé un engagement encore limité malgré l'importance perçue de cette stratégie. De plus, un **guide de vaisselle compostable** a été présenté lors d'un événement sur l'élimination des plastiques à usage unique, en préparation à des changements réglementaires fédéraux envisagés.



Consortium Économie de la fonctionnalité et de la coopération (EFC) Québec

Le consortium **EFC Québec**, incluant le CLD de Brome-Missisquoi, a conclu deux années de travail lors d'une conférence de clôture le 13 juin 2023. Les membres ont souligné les bénéfices du programme, notamment l'expertise acquise en économie de la fonctionnalité et de la coopération (EFC) et la création d'outils pour aider les entreprises québécoises dans leur transition vers l'EFC. Les réalisations comprennent 11 journées de formation collective, 1269 heures d'accompagnement aux entreprises, des ateliers de travail et des conférences itinérantes. Le consortium a également produit des livrables, dont un guide d'implantation de l'EFC, 20 études de cas et des outils méthodologiques, disponibles gratuitement sur le site web d'**EFC Québec**.



Adoption du Plan de gestion des matières résiduelles (PGMR) 2023-2030

L'adoption du **PGMR 2023-2030** a des objectifs ambitieux afin d'améliorer le bilan de gestion des matières résiduelles sur le territoire. Ce plan touche tous les secteurs dont celui des ICI (industries, commerces et institutions). Les entreprises et autres organisations de la région devront contribuer à l'atteinte des objectifs et le CLD sera présent pour les aider à identifier les meilleures solutions et opportunités.

Services aux entreprises

Le « faire ensemble » dans l'écosystème entrepreneurial

En 2023, notre approche collaborative a été au cœur de nos actions, mettant en avant la consolidation des partenariats pour optimiser les services offerts aux entrepreneurs. Le Défi **OSEntreprendre**, orchestré par le CLD depuis 25 ans, a été un moment phare, réunissant une quarantaine d'entrepreneurs et de partenaires lors d'une soirée gala. Cet événement, favorisant la rencontre et le partage, a propulsé **cinq entreprises lauréates** au niveau régional, et l'une d'entre elles a même atteint le niveau national. Cette réussite a été rendue possible grâce à l'engagement de l'équipe du CLD dans l'organisation, ainsi qu'au soutien généreux des partenaires, contribuant par leurs commandites, leur promotion et leur participation au jury. Le Défi OSEntreprendre continue ainsi de valoriser et de soutenir les nouvelles entreprises de Brome-Missisquoi, renforçant l'écosystème entrepreneurial régional.

12 PARTICIPANTS

20 PARTENAIRES

#JSE

Brome-Missisquoi s'est jointe à l'événement #Je suis entrepreneur (#JSE). Cette initiative était déjà bien ancrée dans la MRC de la Haute-Yamaska et nous avons décidé de joindre nos forces avec notre MRC voisine afin d'offrir aux entrepreneurs un événement rassembleur et de grande qualité. Plus de 150 entrepreneurs ont participé à notre première édition de #JSE. Ils et elles ont pu réseauter, rencontrer les partenaires de l'écosystème entrepreneurial, participer à des tables thématiques et se laisser inspirer par les témoignages des entrepreneurs invités. **Cet événement** fut un réel succès et nous souhaitons le reconduire en 2024. #JSE a permis avant tout d'offrir une expérience porteuse aux entrepreneurs de la région, mais ce fût également l'occasion de collaborer avec les autres organismes en développement entrepreneurial, ce qui rend nos services encore plus pertinents.

150 PARTICIPANTS

30 PARTENAIRES

Les dîners-causeries

Ces midis de discussion en ligne sont nés d'un besoin d'outiller les entrepreneurs, de façon rapide et concrète, sur des sujets de l'heure, tout en favorisant le réseautage. La formule est simple et décontractée : une fois par mois, nous proposons un midi virtuel gratuit avec un expert et un entrepreneur invités pour échanger sur une thématique spécifique (marketing, innovation, sociofinancement, vente en ligne, etc.). Nous comptons sur une vingtaine de participants à chaque atelier, d'ailleurs nous constatons un engouement en constante augmentation pour ces ateliers. Cette série de **dîners-causeries** permet aux conseillers du CLD de bonifier les outils offerts aux entrepreneurs, de dynamiser son réseau via un événement ouvert à tous et de collaborer avec plusieurs partenaires de l'écosystème entrepreneurial.

150 PARTICIPANTS

16 PARTENAIRES

Services aux entreprises

L'esprit de partenariat et de collaboration

L'esprit de partenariat et de collaboration est bien présent dans nos interventions quotidiennes. Il se traduit aussi en 2023 par la signature d'un partenariat officiel avec **La Ruche Estrie**, qui vise à enrichir les possibilités d'accompagnement des entreprises et à maximiser les synergies. Mentionnons également la continuité des partenariats tels que **Créavenir (Desjardins)** et **Futurpreneur**, programmes pour lesquels la porte d'entrée est le CLD.

Travailleurs expérimentés

Pour répondre à l'enjeu de la pénurie de main-d'œuvre, la ville de Cowansville a entrepris des actions, dont la mobilisation des travailleurs expérimentés. Le CLD, en partenariat avec la ville et Services Québec, a orchestré une table de concertation en 2022. Cette table, réunissant divers acteurs du milieu, a identifié les obstacles rencontrés par les travailleurs et les entreprises pour ensuite proposer des solutions adaptées pour y remédier. Une série de rencontres a permis le dépôt d'un plan d'action en mai dernier, les recommandations ont été présentées au conseil d'administration en août. Le CLD s'engage désormais dans la mise en œuvre des actions préconisées. De plus, deux conseillères participent à un comité régional pour échanger sur les meilleures pratiques en matière de développement économique, favorisant ainsi la coordination des efforts dans la région.



Collaboration avec l'Université de Sherbrooke

Le CLD renforce sa collaboration avec le groupe de partenariats d'affaires de l'Université de Sherbrooke pour stimuler l'innovation et réduire les risques inhérents pour les entreprises locales. Cette initiative permet aux entreprises d'être jumelées à des chercheurs universitaires afin de résoudre leurs défis liés à l'adoption de nouvelles technologies. En complément des initiatives gouvernementales, ce partenariat offre aux entreprises, qu'elles soient privées ou à but non lucratif, l'opportunité de développer leurs projets avec un soutien professionnel, et ce à toutes les étapes. Ce service inclut l'expertise de professeurs-chercheurs et d'étudiants de diverses disciplines académiques de l'université. L'objectif est de favoriser des collaborations de recherche efficaces pour le développement des projets, ouvrant ainsi de nouvelles perspectives d'innovation pour la région.



Services aux entreprises

Attraction d'investissements

L'attraction des investissements au Québec, voire en Amérique du Nord, a considérablement évolué ces dernières années. La croissance soutenue des entreprises et des emplois sur nos territoires a conduit à une rareté des actifs immobiliers industriels, au Québec et dans Brome-Missisquoi. Malgré cette rareté, Brome-Missisquoi offre l'une des meilleures sélections de terrains en matière de superficie, prix et qualité, entre Montréal et Sherbrooke. Ces actifs sont publics ou privés et sont répartis aux quatre coins de la MRC. Des lots de grandes surfaces sont toujours disponibles dans le parc Sud-Ouest à Cowansville et dans le Parc scientifique de Bromont. Les parcs industriels de Brome-Missisquoi ont attiré l'attention des investisseurs malgré une période de refroidissement en 2023.

Programme AEQ et impact régional

Le programme Accès Entreprises Québec (AEQ), lancé par le ministère de l'Économie, de l'Innovation et de l'Énergie (MEIE) il y a trois ans, a eu des retombées significatives à l'échelle provinciale et régionale, notamment dans Brome-Missisquoi. L'objectif du programme était d'ajouter deux professionnels dans chaque MRC pour soutenir les entreprises en facilitant l'accès aux ressources financières et techniques. Dans Brome-Missisquoi, l'embauche de Marie-Josée Lamothe et Steeve Tremblay a permis un accompagnement continu des entreprises industrielles dans leur consolidation et leur croissance. Ils ont également apporté leur expertise en repreneuriat, en innovation et en virage numérique. En 2023, plus de 150 entreprises ont bénéficié de leurs services d'accompagnement et de référencement vers des partenaires provinciaux et fédéraux.

Recrutement de main-d'œuvre étrangère

En réponse à la pénurie de main-d'œuvre le CLD a relancé sa stratégie de recrutement à l'étranger, notamment lors de la mission au Maroc organisée par le ministère de l'Immigration, de la Francisation et de l'Intégration (MIFI). L'objectif était de maintenir une expertise en recrutement international et de fournir des candidats qualifiés aux entreprises locales. Trois entreprises ont participé à la mission, permettant la sélection de 83 candidats parmi plus de 6 000 candidatures. Des entrevues sur place ont abouti à l'invitation de plus de trente candidats à des entretiens virtuels avec les entreprises, certains étant déjà retenus pour rejoindre la région. Le succès de cette initiative se traduit par la poursuite des missions de recrutement en 2024, soulignant l'engagement continu du CLD à soutenir les besoins en main-d'œuvre des entreprises locales.



Notre accompagnement agile, personnalisé et dynamique qui fait une différence

Le service de soutien financier

Le service de soutien financier se traduit par un accompagnement dans le montage financier et les prévisions financières. Une analyse et un repérage sont faits afin d'identifier les meilleurs produits financiers pour rendre viable et optimal le projet d'affaires. Les fonds disponibles au CLD, le **Fonds local d'investissement** (FLI) et le **Fonds local de solidarité** (FLS) permettent de jouer un rôle à la fois actif et complémentaire à d'autres sources de financement. C'est pourquoi notre apport collaboratif, et souvent créatif, avec les autres partenaires du territoire est primordial.

5 ENTREPRISES
FINANCÉES (FLI-FLS)

150K \$ PROVENANT
DU FLI

3,5M \$ COÛT DES PROJETS
FINANCÉS

95K \$ PROVENANT
DU FLS

15X EFFET LEVIER DE NOS
FINANCEMENTS FLI-FLS

Le ralentissement observé depuis la pandémie dans le nombre de financements et dans les sommes octroyées aux entreprises par les FLI et FLS s'est légèrement accentué en 2023. Ainsi, par rapport au sommet de 2019, le financement de 2023 est de presque 5 fois moins important. On observe une tendance à la baisse aussi chez d'autres partenaires financiers et elle peut s'expliquer par le contexte d'affaires moins propice en général, les entreprises étant plus prudentes dans leurs projets en raison des taux d'intérêt élevés, de l'inflation, de l'incertitude géopolitique, de la variation de la demande, etc. On constate également que :

- Certains projets auront été plus complexes et plus longs à financer qu'à l'habitude ;
- Un nombre plus élevé qu'à l'habitude de projets accompagnés ou en démarche de financement n'ont tout simplement pas pu se réaliser.

Pour 2024, nous pouvons déjà observer un regain au niveau des divers projets nécessitant du financement, notamment au niveau des projets de relève.

Notre accompagnement agile, personnalisé et dynamique qui fait une différence

Bonification de nos politiques de financement

En 2023, le ministère de l'Économie, de l'Innovation et de l'Énergie (MEIE) a procédé au renouvellement du cadre des FLI, nécessitant alors une nouvelle politique d'investissement locale. Avec à l'esprit le besoin du client et le souci d'agilité dans nos interventions financières, la politique a été complètement revue, avec la collaboration du comité d'investissement commun (CIC). Entre autres changements, notons une plus grande ouverture au niveau des secteurs d'activité ainsi que des aides spécifiques pour la relève. Pour l'année 2024, l'équipe se donne d'ailleurs le défi d'intégrer les aspects du développement durable dans le cadre du financement, dans le but d'être en cohérence avec les priorités du territoire.



Virage numérique et manufacturier innovant

Le CLD s'engage à soutenir les entreprises locales face aux défis économiques actuels en favorisant leur transition numérique et leur adoption de technologies innovantes. En 2023, plus de 25 entreprises de la région ont opté pour des solutions numériques, avec un accompagnement du CLD pour maximiser leur retour sur investissement. Malgré le ralentissement économique, le CLD poursuit cette initiative en prévision de la reprise, car cette transition offre des opportunités prometteuses dans un paysage industriel en évolution vers les modèles 4.0 et bientôt 5.0. L'automatisation, la robotisation et l'Internet des objets (IoT) sont au cœur de cette transformation, permettant aux entreprises de surmonter les défis de la pénurie de main-d'œuvre et d'améliorer leur efficacité opérationnelle.

Notre accompagnement agile, personnalisé et dynamique qui fait une différence

9 conseillers en innovation sur le terrain dans Brome-Missisquoi

Dans le but de soutenir l'innovation au sein des entreprises locales, **9 conseillers** du CLD ont obtenu la **certification de conseiller en innovation** offerte par le **Conseil de l'innovation du Québec**. Ces professionnels sont formés pour accompagner les entreprises dans leur processus d'innovation, les aidant à consolider leur présence locale et à concrétiser leurs projets de croissance, que ce soit par l'adoption de nouvelles technologies ou l'amélioration des processus administratifs. Face au défi du financement, ces conseillers jouent un rôle crucial en guidant les entrepreneurs à travers les nombreux programmes disponibles, facilitant ainsi l'accès aux ressources nécessaires pour la réalisation de projets novateurs.

Avec 9 conseillers formés et diplômés en 2023, le CLD se distingue parmi ses pairs comme l'une des régions les mieux pourvues en ressources d'innovation dans la province, offrant un soutien précieux pour le développement économique local.

Cette formation en innovation s'ajoute à de nombreuses autres formations continues auxquelles participe l'équipe de conseiller.es afin de s'assurer d'être au fait des plus récentes avancées technologiques et scientifiques pouvant propulser les entreprises.



De gauche à droite : Florencia Saravia, Benoit Lévesque, Marie-Josée Lamothe, Steeve Tremblay, Nancy Morin, gestionnaire des partenariats au Conseil de l'innovation du Québec, Justin Francis, Oriana Familiar, Philippe Lavallée et Mélanie Gélinas. Absente sur la photo : Isabelle Dumont.

Notre accompagnement agile, personnalisé et dynamique qui fait une différence

Mentorat : Renforcement des liens, reconnaissance et croissance

En 2023, la cellule de **Mentorat de Brome-Missisquoi** a progressé par rapport aux années précédentes. Avec 6 nouveaux mentors ajoutés à son effectif, le maillage entre mentor et mentoré s'est optimisé. Deux mentors de la cellule ont reçu la plus haute distinction lors du Rendez-vous annuel du Réseau mentorat. De plus, cinq autres mentors ont été honorés localement pour leur engagement distinctif. Le nombre de nouveaux mentorés a augmenté de plus de 50% par rapport aux années précédentes, totalisant 13 nouveaux mentorés et 31 jumelages actifs. Cette expansion a contribué à consolider plus de 320 emplois dans la MRC de Brome-Missisquoi. En outre, l'implication de nouveaux entrepreneurs expérimentés en tant que co-chefs mentors témoignent de l'importance du mentorat dans le soutien et la croissance des entrepreneurs locaux.



De gauche à droite : Margerie Légaré, directrice générale de Caisse Desjardins de la Porte-des-Cantons-de-l'Est, accompagnée par les deux co-chefs mentors, Dominique Maheux et Pierre Moulin.

STA : Accompagner les humains derrière les entrepreneurs locaux

Le CLD s'engage à fournir des programmes de qualité pour soutenir les entrepreneurs locaux dans leurs projets. Au cœur de cette démarche, l'humain est priorisé. La **mesure Soutien aux Travailleurs Autonomes** (STA) offre un soutien financier et un accompagnement sur mesure aux entrepreneurs en démarrage. Appréciée depuis des années, cette mesure est un levier important pour la création de modèles d'affaires réfléchis et validés. Accompagnés par une conseillère du CLD, les entrepreneurs bénéficient d'une écoute attentive et d'une orientation vers les bonnes ressources, renforçant ainsi leur préparation et leurs chances de succès. Malgré les défis rencontrés ailleurs au Québec, la mesure STA prospère dans la **MRC de Brome-Missisquoi**, envisageant même de dépasser les attentes initiales en nombre de participants.

14 PARTICIPANTS

Notre accompagnement agile, personnalisé et dynamique qui fait une différence

Repreneuriat : Soutenir la continuité économique dans Brome-Missisquoi

Le vieillissement de la population de Brome-Missisquoi soulève des défis importants, notamment la perte potentielle de services, de talents et d'expertise, ainsi que la fragilisation des chaînes d'approvisionnement et de valeurs. En stimulant le repreneuriat et en accompagnant les entreprises, le **CLD offre un soutien complet aux cédants et aux repreneurs**, dans un contexte où la rareté de main-d'œuvre et de biens immobiliers rend pertinentes tant les reprises que les créations d'entreprise. En tant que boussole neutre, le CLD facilite les processus complexes et confidentiels de vente et d'achat d'entreprises, faisant le lien entre les différentes ressources disponibles, offrant conseils, références professionnelles et assistance financière via notamment le Fonds local d'investissement (FLI) et le Fonds local de solidarité (FLS). À l'échelle provinciale, le CLD inspire d'autres régions à développer des initiatives similaires, partageant son expertise lors de divers événements et présentations.

En 2023, ce sont 38 entreprises qui ont été accompagnées.

Sources : Institut de recherche sur les PME. École de gestion Université du Québec à Trois-Rivières / Plan stratégique 2023-2027 MEIE / Global Entrepreneurship Monitor 2022 / Indice entrepreneurial québécois 2022

AU CANADA

76 %

des propriétaires de PME prévoient prendre leur retraite au cours de la prochaine décennie, selon la Fédération canadienne de l'entreprise indépendante (FCEI)

ENTRE 2020 ET 2025,

34 000

ENTREPRENEURS COMPTENT CÉDER LEUR ENTREPRISE ET 11 600 ENTREPRENEURS COMPTENT LA FERMER

AU QUÉBEC

37 %

DES ENTREPRENEURS ONT 55 ANS ET PLUS

61 %

DES ENTREPRENEURS N'ONT PAS DE PLAN DE RELÈVE

Bioalimentaire : accompagnement des acteurs d'une MRC nourricière à saveur entrepreneuriale

Brome-Missisquoi se positionne comme une MRC nourricière au caractère entrepreneurial, avec le secteur bioalimentaire au cœur de son identité.



Le Plan stratégique bioalimentaire de Brome-Missisquoi 2021-2023 vise à renforcer la résilience de cet écosystème, s'appuyant sur les ressources locales :

80 % DU TERRITOIRE EN ZONE AGRICOLE

+1 000 ENTREPRISES

5 MARCHÉS PUBLICS

158 KIOSQUES À LA FERME

500M \$ DE REVENUS AGRICOLES BRUTS

(MAPAQ, 2021)

Le CLD accompagne ce développement en fusionnant les postes de conseiller à la relève agricole et aux entreprises bioalimentaires. Forte de son expérience en gestion de projet et en maraîchage, Lise-Anne Léveillé a été embauchée et agit maintenant comme personne contact pour les entreprises agricoles tant en phase de démarrage que déjà établies. Elle représente également le secteur dans diverses instances régionales et joue un rôle crucial dans la mise en œuvre du plan stratégique bioalimentaire, avec le soutien d'un comité consultatif dédié.

Un réseau de communautés nourricières

Le CLD a obtenu un appui financier du ministère de l'Agriculture, des Pêcheries et de l'Alimentation (MAPAQ) et mobilisé les municipalités de son territoire autour du concept de communautés nourricières. Cette démarche contribue à bâtir des systèmes alimentaires plus durables et à mobiliser les acteurs du milieu autour d'actions nourricières. Huit municipalités ont réalisé un exercice de planification de leur système alimentaire (portrait, diagnostic, vision) et ont enclenché la mise en œuvre de leur plan d'action en 2023.

Arterre : L'accès à la terre, un enjeu primordial pour Brome-Missisquoi

L'ARTERRE est un service de maillage entre aspirants-agriculteurs, aspirantes-agricultrices et propriétaires. Il privilégie l'établissement de la relève et la reprise de fermes qui n'ont pas de relève identifiée afin d'assurer la pérennité des entreprises et du patrimoine agricole au Québec. Le projet émanant de Brome-Missisquoi et préalablement nommé *banque de terres* a généré l'intérêt de l'ensemble de la province et a maintenant pris son envol au niveau national depuis 5 ans. Le CLD collabore maintenant avec l'Estrie, sa nouvelle région administrative d'accueil, pour le déploiement du service sur son territoire. En 2023, différents pairages ont pris forme. L'ARTERRE a notamment permis l'établissement de maraîchers au Spa Balnea de Bromont afin de fournir leur restaurant Lumami en délicieux produits hyperlocaux.

Chantier d'accès à la terre

Le Chantier d'accès à la terre est né d'une volonté d'œuvrer pour une plus grande pérennité du territoire ainsi que d'appuyer la prospérité et la durabilité des entreprises agricoles. Le projet bénéficiant de l'appui financier de l'Entente sectorielle de développement en bioalimentaire, comprend deux projets dont le premier consiste à développer et mettre en œuvre une boîte à outils simplifiant les notions clés du droit de propriété et présentant des modes d'accès à la terre alternatifs à la location et à la propriété classique. En 2023, une première version de la boîte à outils a été créée grâce au travail collaboratif de plusieurs experts. En 2024, le projet se poursuit pour valider la faisabilité et l'appropriation institutionnelle de la boîte à outils; tester les contenus, former une variété d'intervenants estriens/montérégiens à connaître, comprendre et mettre en pratique les modes d'accès à la terre; et accompagner un échantillon de cas pratiques.

Accompagnement touristique et promotion de la destination

20^e anniversaire de La Route des vins de Brome-Missisquoi

L'anniversaire de **La Route des vins** a été l'occasion de mettre en lumière son unicité, célébrant le savoir-faire des vigneronnes et vignerons ainsi que des entreprises regroupées sous l'appellation **Amis de La Route des vins**. La stratégie des partenariats a été utilisée pour souligner l'esprit collaboratif des entreprises de cette route touristique. Outre les forfaits traditionnels incluant des visites guidées ou des dégustations, de nouvelles initiatives ont été lancées. Les restaurants partenaires ont proposé pour la première fois des menus spéciaux, mettant de l'avant un vin de l'un des 22 vignobles. Des collaborations avec **La Boîte à Vins** et **Au Vent du Nord** ont permis la création de caisses panachées spéciales, disponibles via leur réseau de distribution. Un espace Pop-up dédié au 20^e anniversaire a été installé au **Bureau d'information touristique de Bromont**, proposant divers outils promotionnels et le t-shirt officiel. De plus, une offre exceptionnelle de spectacles musicaux a été organisée par la Tournée Escale dans 4 vignobles, tandis que le CLD a initié une collaboration entre le **Vignoble Val Caudalies** et la **Brasserie Dunham** pour créer la bière des 20 ans.



Preuve de l'engouement pour les offres du 20^e anniversaire, la campagne de promotion a généré plus de

4 000

INSCRIPTIONS À L'INFOLETTRE

La section « forfaits » du site web a connu une augmentation de

237 %

8 885 VUES
DE JUILLET À OCTOBRE 2022

VS

29 936 VUES
DE JUILLET À OCTOBRE 2023

Le nombre global de pages vues sur le site a connu une augmentation de

143 %

315 261 VUES
DE JUILLET À OCTOBRE 2022

VS

767 388 VUES
DE JUILLET À OCTOBRE 2023

Accompagnement touristique et promotion de la destination

Campagne des marchés de Noël de Brome-Missisquoi

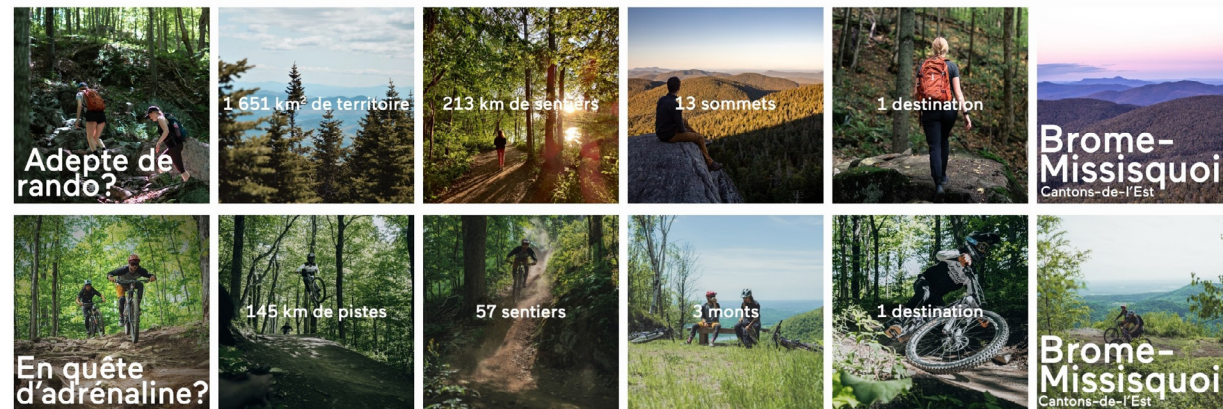
Pour la saison des fêtes 2023, le CLD a orchestré avec succès la campagne des *Marchés de Noël Brome-Missisquoi*, regroupant les marchés régionaux sous une identité commune sur marchesdenoel.ca. Cette initiative unique en province a permis une synergie promotionnelle renforcée, offrant une visibilité accrue aux marchés participants, à leurs exposants et à la région dans son ensemble. L'ajout du marché des artisans des Bedford lofts a porté le **nombre total de marchés à huit** (Bromont, Cowansville, Dunham, Farnham, Frelighsburg, Lac-Brome et Sutton). La campagne de promotion a inclus une nouvelle vidéo, des publicités radio locales et la distribution du dépliant très apprécié. De plus, un photographe a capturé du contenu dans quatre marchés pour la promotion future. Les huit gestionnaires de marché ont unanimement constaté un achalandage record lors de la saison 2023.



Accompagnement touristique et promotion de la destination

Des campagnes de promotion déployées à l'interne

Le service tourisme du CLD a collaboré avec **Tourisme Cantons-de-l'Est** et **Événements Attractions Québec** pour des campagnes publicitaires visant à accroître la notoriété de la destination touristique. En parallèle, deux campagnes produites à l'interne, axées sur la randonnée et le vélo de montagne, ont été lancées pour augmenter le trafic sur le site **tourisembrome-missisquoi.ca**. Ces annonces ont atteint plus de 400 000 vues, générant 4 686 visites sur le site, avec un taux de clic 29% supérieur à la moyenne sectorielle. Elles ont également fourni des données démographiques pour des ciblage plus précis à l'avenir. Ces campagnes, combinées à celles des partenaires, ont entraîné une augmentation de 13% des sessions et de 87% des pages vues de mai à septembre 2023 par rapport à 2022, témoignant de leur attractivité et de la pertinence de leur contenu.



Création d'un itinéraire pour la mise en valeur du tourisme lent

Ce nouvel itinéraire a été créé pour plusieurs raisons. D'abord, le taux de consultation de la **page des itinéraires** sur le site web de **Tourisme Brome-Missisquoi** prouve qu'il s'agit d'une offre appréciée et recherchée du visiteur. De plus, suggérer des itinéraires invite le visiteur à prolonger son séjour sur plusieurs nuitées. En se posant dans la région pour un plus long moment, son expérience est plus authentique et les retombées sur les entreprises sont plus importantes. L'itinéraire a aussi été créé dans le but de garnir l'offre intersaison. Finalement, l'itinéraire a été conçu en gardant en tête le **Plan stratégique en tourisme 2022-2025**. Il rencontre plusieurs orientations du plan dans trois des cinq grands piliers et s'appuie sur les concepts de tourisme durable, d'expérience immersive, authentique et mémorable.

POUR L'ANNÉE 2023,
AUGMENTATION DE

9 %

DES ABONNÉS SUR INSTAGRAM

6 %

DES ABONNÉS SUR FACEBOOK

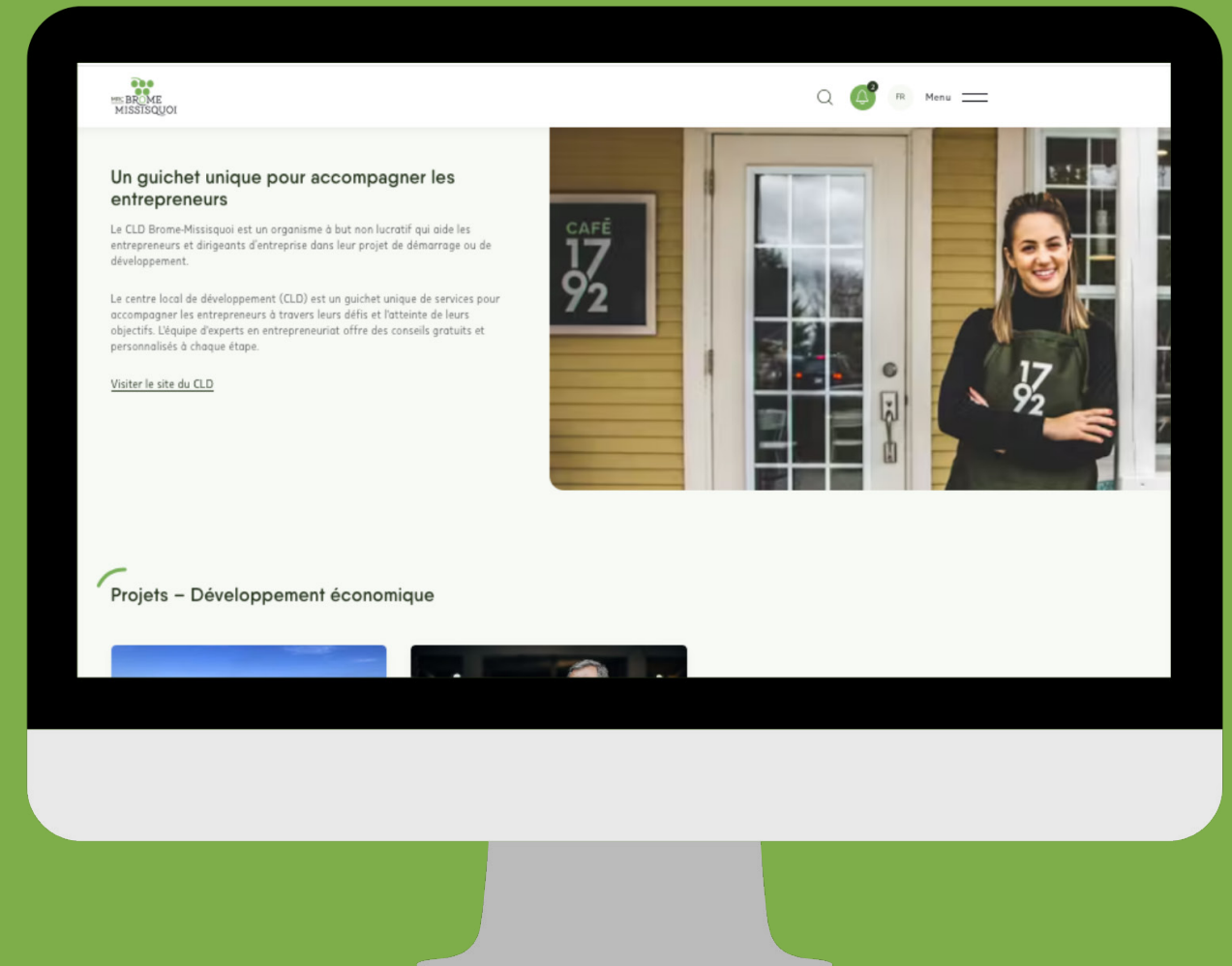
Nouveau site web

En 2023, la **MRC de Brome-Missisquoi** a entrepris une refonte complète de son site web, visant à améliorer l'accessibilité et la pertinence de ses informations pour les citoyens et les visiteurs. Dans cette nouvelle mouture, le **CLD**, agissant en tant que bras du développement économique de la MRC, bénéficie d'une **représentation significative**. Cette mise en avant vise à faciliter l'accès à des ressources essentielles pour les entrepreneurs et les entreprises de la région, soulignant l'engagement de la MRC envers le soutien et la croissance économique locale.

Infolettres CLD et bioalimentaire

Le CLD diffuse deux infolettres de manière mensuelle : **une destinée aux entreprises**, pour les informer des opportunités et actualités économiques et **une autre spécifique au secteur bioalimentaire**, pour partager outils, opportunités, innovations et tendances. Ces communications soutiennent le développement économique local en fournissant des informations ciblées et pertinentes aux professionnels de la région.

En 2023, ces infolettres dédiées spécifiquement aux entrepreneurs ont rejoint 19 300 abonnés et bénéficié d'un taux d'ouverture de plus de 50 % et de commentaires plus que positifs concernant leur pertinence.



Appui aux entreprises pour le recrutement via le portail EmploiBM

La plateforme [EmploiBM.ca](https://emploiBM.ca) est mise à jour et entretenue par l'équipe de la MRC et du CLD. Elle est dédiée à soutenir les entreprises dans leur recherche de main-d'œuvre qualifiée. En offrant un espace de mise en relation entre employeurs et candidats, elle permet une diffusion facile et gratuite des opportunités d'emplois sur le territoire, et ce, dans chaque secteur d'activité de notre économie.

Le Guide d'approvisionnement local

Le [guide d'approvisionnement local](#) a aussi été mis à jour en 2023. Nous retrouvons dans ce guide plus de 220 entreprises de la région qui mettent de l'avant des produits locaux : que ce soit des producteurs agricoles, des transformateurs artisanaux, des épiceries indépendantes ou des petits commerces de proximité. Pour chaque entreprise, nous retrouvons le détail de la disponibilité de ses produits (saisonniers ou annuels), la clientèle visée (citoyenne ou corporative), les méthodes d'approvisionnement et les coordonnées. On retrouve aussi des détails sur les possibilités d'abonnement à des paniers de légumes, l'autocueillette, la liste des marchés publics, les kiosques à la ferme.



Séjours exploratoires et activités d'accueil et de rétention en collaboration avec Place aux jeunes

Certains membres de l'équipe du CLD participent ponctuellement à des séjours exploratoires et à des activités d'accueil et de rétention de jeunes travailleurs, en étroite collaboration avec l'organisme Place aux jeunes. Ces initiatives visent à mettre en lumière les opportunités de carrière et de vie dans Brome-Missisquoi, encourageant ainsi l'attraction et l'installation de jeunes talents dans la région.

Pop-up des fermes et restos nommé aux Lauriers « Événement gastronomique de l'année »

L'événement **Pop-up des fermes et restos de Brome-Missisquoi**, orchestré avec l'appui d'une ressource en communication/marketing du CLD, met en lumière l'essence collaborative bioalimentaire de notre région. En réunissant fermes et restaurants le temps d'une soirée, dans un lieu inusité d'une nouvelle municipalité de la MRC chaque année, cet événement célèbre la richesse de notre terroir et la vitalité de l'économie locale. En 2023 l'événement a été nommé aux Lauriers de la Gastronomie dans la catégorie événement gastronomique de l'année. Cette reconnaissance a permis une belle visibilité autant à l'événement et ses participants, qu'à la région et aux emplois de la chaîne de valeur bioalimentaire locale. La troisième édition qui s'est tenue à Bromont, a d'ailleurs attiré plus de 1 400 locavores. Le Pop-up des fermes et restos est une occasion unique d'illustrer notre identité régionale autour du bien-manger et du bien-boire.



Témoignages

« Le 8 juin 2024 marquera le 5^e anniversaire de la plantation de nos premières vignes au Vignoble du PicBois. Notre collaboration avec le service tourisme du CLD de Brome-Missisquoi a débuté après notre première mise en bouteille au début 2023. L'équipe nous a aidé pour l'invitation, l'organisation et les relations avec les médias lors de notre lancement et était toujours disponible pour répondre à nos questions. Notre adhésion à La Route des vins a aussi eu un impact significatif sur nos ventes en boutique grâce aux efforts de promotion du CLD. Merci à toute l'équipe du CLD de Brome-Missisquoi. »

John Baldwin et David Pollender,
Co-propriétaires du Vignoble du PicBois - Brigham



« Mon expérience avec le CLD de Brome-Missisquoi a été incroyable. J'ai reçu beaucoup de soutien et d'apprentissages de nouveaux outils pour mon entreprise. Je recommande vivement le CLD à tout entrepreneur qui cherche à faire passer leur entreprise au prochain niveau! »

François Desmond,
Code Screen Printing & Embroidery Inc. - Cowansville



« L'impact de l'aide du CLD est immense! Il a fait la différence entre démarrer ma vie d'entrepreneur ou pas. Sans vous je n'aurais pas pu poursuivre mon rêve d'entrepreneur! »

Vous êtes vraiment une très belle équipe et j'ai apprécié chaque moment. Vous avez su m'aider et me faire avancer. On arrive proche du but et je vous remercie énormément. »

Alex Rainville,
Carrefour pneus et mécanique inc. - Farnham



Témoignages

« Le soutien du CLD dans notre projet de rachat de chocolaterie a été essentiel. Leurs ressources et expertises ont consolidé nos prévisions financières et renforcé notre plan d'affaires. Les conseillères nous ont apporté un soutien humain motivant et rassurant, renforçant notre confiance et notre vision. Le travail avec le CLD a transformé notre vision de l'entrepreneuriat en une expérience d'équipe enrichissante. »

Jérémy Lloubes, Jérémie Postel et Mikaël Theimer,
Repreneuriat de la Chocolaterie Belge Muriel – Sutton



« Je suis allée chercher de l'aide du CLD quand je vivais des défis d'ordre financier et de confiance en mes capacités entrepreneuriales. J'y ai non seulement trouvé une oreille attentive, bienveillante et sans jugement de la part de ma conseillère, mais aussi un accompagnement qui m'a aidé à repenser ma façon de voir mon entreprise, m'a proposé des solutions créatives et m'a redonné envie de me dépasser. Aujourd'hui j'en ressors plus outillée et avec une confiance en l'avenir, même malgré le contexte économique que nous vivons ! Merci infiniment. »

Nathalie Nicolas de Production Cirkaz – Sutton



« Travailler avec ma conseillère du CLD de Brome-Missisquoi a été un véritable rayon de soleil. Son dévouement personnel, sa communication idéale et sa capacité à partager une relation humaine authentique ont bien enrichi mon parcours entrepreneurial. Nous sommes remplis de gratitude pour son soutien. »

Michaël Ferland,
Proxima Vans - Sainte-Sabine



Témoignages

« Le CLD de Brome-Missisquoi a fourni un support clé pour le développement de notre projet de paniers d'hiver. Combinant bienveillance et intelligence d'affaires, travailler avec l'équipe du CLD a été aussi plaisant qu'intéressant. »

Maria Berro Madero, CAPÉ



« Depuis notre rencontre, j'ai découvert les opportunités d'une entreprise de vêtements éthique et écoresponsable, ce qui me rend fière. Votre soutien m'a donné le courage d'investir dans cette démarche. Je commence par des gestes concrets, comme acheter des tissus invendus et collaborer avec une artiste pour des impressions végétales. Je prévois aussi des services d'altérations et de location de tenues de soirée, suscitant un intérêt sur Facebook. Votre soutien est précieux pour moi. »

Mélissa Pratte Designer



Notre équipe



Mélanie Thibault
Directrice générale



Robert Desmarais
Conseiller à la direction générale depuis mai 2023



Denis Beauchamp
Directeur du service au développement économique



Sonia Picard
Directrice des services administratifs, des communications et des opérations



Philippe Lavallée
Conseiller en économie circulaire



Isabelle Dumont
Conseillère en entrepreneuriat – Mentorat



Pascale Berthiaume
Coordonnatrice des services financiers et optimisation des processus



Florencia Saravia
Conseillère en entrepreneuriat – repreneuriat / secteur bioalimentaire



Justin Francis
Coordonnateur des services d'entrepreneuriat et financement



Lise-Anne Léveillé
Conseillère en développement économique – Secteur bioalimentaire



Benoit Lévesque
Coordonnateur des services de développement économique – Parcs industriels



Marie-Josée Lamothe
Conseillère en croissance d'entreprise – Repreneuriat



Steeve Tremblay
Conseiller en croissance d'entreprise – Innovation et virage numérique



Mélanie Gélinas
Conseillère en entrepreneuriat – Financement



Lily Monat
Comptable



Mariève Lebrun
Coordonnatrice communication et marketing territorial



Eliane St-Pierre
Conseillère en communication



Guylaine Beaudoin
Coordonnatrice du service au développement touristique



Annie Larose
Agente de soutien du service au développement touristique



Stéphanie Dupuy
Conseillère en tourisme – Communication et marketing



Valérie Martin
Technicienne administrative

*Employés ayant quitté au cours de l'année 2023

Frederick Bonner, Leslie Carbonneau, Elyse Cardinal, Marie-Ellen Desrosiers et Oriana Familiar.

Notre conseil
d'administration

Membres avec
droit de vote



Louis Villeneuve

Président
Maire de Bromont



Richard Burcombe

Vice-président
Maire de Lac-Brome



Lucie Dagenais

Trésorière
Mairesse de Frelighsburg



Hélène Bernier

Secrétaire
Financement



Claude Dubois

Maire de la ville
de Bedford



Patrick Melchior

Maire de Farnham



Jérémy Joyal Deslandes

Économie sociale



Nadya Baron

Tourisme



Robert Benoît

Maire de Sutton



Rachel Mahannah

Bioalimentaire



Isabelle Charest

Députée de
Brome-Missisquoi



Marc-André Lacroix

A succédé à Dominik Poirier

Directeur général
Chambre de commerce
de Brome-Missisquoi



Caroline Coutu

Services Québec

Mot du directeur du service au développement économique

« À titre de directeur du service au développement économique du CLD de Brome-Missisquoi, je suis très heureux des résultats obtenus. La mobilisation et la collaboration ont permis de maintenir nos hauts standards avec brio. »

J'aimerais remercier le conseil des maires de la MRC pour son appui indéfectible, tant au niveau moral que financier, les administrateurs du CLD et nos nombreux bénévoles qui œuvrent sur les différents comités avec engagement et passion.

J'aimerais aussi souligner le travail exceptionnel de l'équipe du CLD à qui nous avons demandé de sortir de leur zone de confort, de faire preuve de grande adaptabilité afin d'accompagner les entrepreneurs dans leurs défis. Merci de votre professionnalisme et votre engagement.

Et enfin, vous tous, membres de la communauté pour votre implication dans vos entreprises respectives, vos organisations et vos municipalités, ensemble nous sommes capables de grandes et pertinentes réalisations.

Par notre collaboration, nous avons réussi à nous distinguer et faire de Brome-Missisquoi une région d'exception. Grâce à l'engagement de tous et toutes, nous contribuons significativement au développement et au rayonnement de notre belle région!

Poursuivons cette belle collaboration, les défis d'aujourd'hui et de demain nous y invitent.

Denis Beauchamp

Directeur du service au développement économique
CLD de Brome-Missisquoi



Comités consultatifs

Merci aux membres de nos divers comités pour votre impact crucial sur notre développement économique. Votre engagement propulse notre communauté vers la prospérité et fait rayonner nos atouts régionaux.

COMITÉ D'INVESTISSEMENT COMMUN

MEMBRES VOTANTS

Hélène Bernier – Desjardins Entreprises Richelieu-Yamaska

Lucie Dagenais – mairesse, municipalité de Frelighsburgh

Yvon Dubois – représentant du Fonds de solidarité FTQ

REPRÉSENTANTS DU MILIEU SOCIO-ÉCONOMIQUE:

Julien Dépelteau

Jacques Drolet

Annie Huard-Langlois

Lydia Phelps

MEMBRE NON-VOTANT

Martin Cotton – représentant FLS-FTQ



MENTORAT

André Carbonneau

Luc Harbec

Marc-André Lacroix – directeur général,
Chambre de commerce de Brome-Missisquoi

Dominique Maheux

Dominique Martel – mairesse,
municipalité de Saint-Ignace-de-Stanbridge

Francine Michaud

Pierre Moulin

Guy Ross



BIOALIMENTAIRE

Edem Amegbo – production, petite entreprise,
Au Jardin d'Edem

Martin Bellefroid – maire, Pike River

Amélie Dubé-Ringuet – restauration, Le Chardo

Rachel Mahannah – production, grande entreprise,
Ferme Mahvhays

Dominique Martel – mairesse, municipalité
de Saint-Ignace-de-Stanbridge

Jérémie Postel – transformation,
petite entreprise, Produits du Sapin

Julie Zeitlinger – agrotourisme,
petite entreprise, Au Diable Vert



CULTUREL

Elisabeth Deit – Ville de Sutton

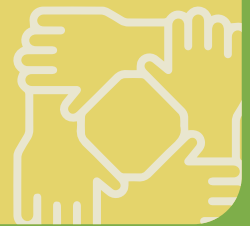
Anoushka Guillemette-Pincince – Ville de Cowansville

Ouennassa Khiari – Ville de Lac-Brome

Christine Rossignol – Ville de Bromont

Ève Sano-Gélinea – Ville de Dunham

Éric Tremblay – Ville de Farnham



TOURISTIQUE

Nadya Baron – Mont SUTTON

Mona Beaulac – Musée Missisquoi et pôle de Bedford

Marie Allaire – Tourisme Bromont

Marie Côté – Tourisme et culture Frelighsburg

Maria Cordaro – Tourisme Lac-Brome

Lucie Dagenais – mairesse, municipalité de Frelighsburg
et conseil des maires

Thanh Nguyen – Domaine Jolivent

Dominick Poirier – Léon Courville, vigneron

Caroline Rosetti – mairesse, municipalité
Saint-Armand et conseil des maires

Roxanne Roy Landry – Tourisme, culture, loisirs Farnham

Ève Sano-Gélinea – Tourisme, culture, loisirs Dunham

Heidi Vanha – Tourisme Sutton



Crédits photos

Jérôme Binette

Rémy Boisly

Kevin Brunelle

Charlène Gilbert

Groupe de partenariats d'affaires – Université de Sherbrooke

David Larivière

Rameux Photographe

Sylviane Robini

Jean Rodier Photographe

Michel Rosenmann

RAPPORT ANNUEL
2023



CLD BROME
MISSISQUOI