

MISE À JOUR

PLAN STRATÉGIQUE DE DIVERSIFICATION ET DE DÉVELOPPEMENT ÉCONOMIQUE DE BROME-MISSISQUOI

2008-2011

BROME-MISSISQUOI :
**UN ENVIRONNEMENT D’AFFAIRES
ET DE VIE!**



Plan accepté par le CA CLD,
le 20 octobre 2008

Plan déposé au Conseil des maires,
le 21 octobre 2008

Révision adoptée par le CA CLD,
le 22 juin 2009



VISION

BROME-MISSISQUOI: UNE COLLECTIVITÉ AXÉE SUR UN ENTREPRENEURSHIP INDUSTRIEL PROSPÈRE, DYNAMIQUE, GÉNÉRATRICE D'EMPLOIS, SOUCIEUSE D'UN ENVIRONNEMENT SAIN, DANS UN CADRE DE VIE EXCEPTIONNEL.



MANDAT DU COMITÉ DE DIVERSIFICATION DE BROME-MISSISQUOI (CDBM)

CRÉER, PAR UNE CONCERTATION DYNAMIQUE DES PARTENAIRES DU MILIEU, UN ENVIRONNEMENT ÉCONOMIQUE PROPICE À L'IMPLANTATION ET AU DÉVELOPPEMENT DES ENTREPRISES, DE LA MAIN-D'ŒUVRE ET DE L'EMPLOI.



Enjeu 1

Créer une synergie entre les organismes de développement au bénéfice des entreprises de la base industrielle et du tertiaire moteur de la MRC Brome-Missisquoi

Priorités

Dès 2009 :

- 1.1 Créer un groupe permanent d'intervenants en développement économique appelé le « comité de diversification Brome-Missisquoi (CDBM) ».
- 1.2 Relancer la « table des intervenants économiques », qui tiendra des « guichets uniques » en relation avec les projets d'entreprises.
- 1.3 Élaborer et implanter un plan d'action pour le déploiement de la SOLIDE, et à ce titre, participer aux activités de SOLIDEQ.
- 1.4 Favoriser, pour nos entreprises, l'utilisation de l'expertise du Service d'Exportation Montérégie Est (SEME).
- 1.5 Participer aux activités de *Montérégie Économique*, de *Pôle logistique Montérégie Est* et de *Service de soutien à l'innovation Montérégie Est*.
- 1.6 Assurer un positionnement avantageux de Brome-Missisquoi dans le cadre des activités de Tourisme Cantons de l'Est et des partenaires du secteur touristique en général.

À compter de 2010 :

- 1.7 Doter la région d'une stratégie de prospection des investissements étrangers, et participer à sa réalisation.
- 1.8 Faire de l'animation économique auprès de regroupements de gens d'affaires selon les principaux intérêts économiques collectifs et de réseautage spécifiques aux gestionnaires et faire la promotion du développement économique.
- 1.9 Faciliter la réalisation d'activités de formation et de réseautage spécifiques aux gestionnaires.



Enjeu 2

Diversifier le tissu économique de la MRC

Priorités

Dès 2009 :

- 2.1 Lancer les travaux du projet pilote « Laboratoire rural viticole » et favoriser la création d'un Institut de recherche sur la vigne nordique.
- 2.2 Appuyer les « projets verts » des entreprises et de la Régie intermunicipale d'élimination de déchets solides de Brome-Missisquoi.
- 2.3 Supporter les projets innovants et/ou utilisant une technologie de pointe.

À compter de 2010 :

- 2.4 Élaborer et réaliser un programme de prospection d'investissements étrangers.



Enjeu 3

Améliorer le positionnement économique des entreprises industrielles en place

Priorités

En cours :

- 3.1 Effectuer un programme de visites industrielles systématisé auprès des entreprises, notamment celles ayant déjà manifesté des intentions de projets d'expansion, et supporter ces entreprises dans la réalisation de leurs projets.
- 3.2 Supporter les entreprises dans l'adoption des « Meilleures pratiques d'affaires ».
- 3.3 Supporter les entreprises financièrement au moyen du Fonds local d'investissement (FLI), de la SOLIDE, et du Fonds d'économie sociale.
- 3.4 Proposer à différents regroupements d'entreprises des démarches en vue de l'obtention de certifications pertinentes à leur secteur d'activité.
- 3.5 Appuyer le développement des entreprises d'économie sociale et en faire la promotion.

Dès 2009 :

- 3.6 Appuyer la consolidation des entreprises agroalimentaires de la MRC.
- 3.7 Appuyer la disponibilité d'Internet haute vitesse aux entreprises.
- 3.8 Informer les entreprises sur les disponibilités des locaux de qualité à prix abordable.

À compter de 2010 :

- 3.9 Implanter un système de « veille industrielle » afin de prévenir la fermeture d'entreprises et supporter les entreprises dans leurs démarches de restructuration.

- 3.10 Supporter la rétention et le développement des filiales étrangères par la dotation de plans stratégiques de développement.



Enjeu 4

Développer les compétences de la main-d'œuvre locale

Priorités

Dès 2009 :

- 4.1 Favoriser le développement de la main-d'œuvre industrielle par le raccrochage scolaire.

À compter de 2010 :

- 4.2 Participer à la planification de la relève de la main-d'œuvre en partenariat avec les institutions et organismes concernés.
- 4.3 Supporter les entreprises dans la formation de la main-d'œuvre en entreprise.
- 4.4 Appuyer les projets sectoriels de formation de la main-d'œuvre et l'élaboration de programmes de formation avec les partenaires concernés.



Enjeu 5

Développer l'entrepreneurship de la base industrielle et du tertiaire moteur

Priorités

En cours :

- 5.1 Supporter les entrepreneurs dans la réalisation de leurs projets.
- 5.2 Poursuivre le suivi des dossiers relatifs au programme de Soutien au Travail Autonome (STA).
- 5.3 Poursuivre le support aux entreprises par le Mentorat d'affaires.

À compter de 2010 :

- 5.4 Offrir des formations en gestion aux entrepreneurs.
- 5.5 Favoriser la relève à l'intérieur des entreprises et faciliter le rachat des entreprises de la MRC.



Enjeu 6

Impliquer les intervenants socio-économiques au développement de leur milieu

Priorités

En cours :

- 6.1 Animer la table de concertation sur le tourisme et structurer la promotion globale de la destination touristique.
- 6.2 Dans le cadre du pacte rural, soutenir financièrement et techniquement les mesures structurantes en appui aux villages dévitalisés et aux municipalités en difficulté.
- 6.3 Réaliser des campagnes d'achat et de promotion de la culture locale.
- 6.4 Offrir un appui aux projets culturels et assurer le rehaussement de l'enveloppe du Fonds culturel.

Dès 2009 :

- 6.5 Supporter les intervenants locaux et régionaux dans leurs activités d'animation socio-économique et leurs projets rencontrant les Orientations de **Vision 2008-2014**.
- 6.6 Faciliter l'accès aux arts et à la culture, notamment par le soutien aux Carrefours culturels de Brome-Missisquoi et au Chemin des Cantons.

À compter de 2010

6.7 Effectuer la promotion régionale du développement économique.

6.8 Mettre à jour la politique culturelle.



Enjeu 7

*Maximiser les retombées économiques régionales
en concentrant les énergies sur des pôles de développement*

Priorités

En cours :

- 7.1 Supporter le développement de la Route des vins et des entreprises de ce secteur.

Dès 2009 :

- 7.2 Favoriser le développement durable du Massif des Monts Sutton.
- 7.3 Supporter les différents pôles dans la réalisation de Plans stratégiques de développement, la mise en valeur de leurs infrastructures publiques et privées, et la diffusion de leurs avantages concurrentiels.

À compter de 2010 :

- 7.4 Concerter les différents pôles de développement de la région afin d'y développer des spécificités qui leur sont propres.



Enjeu 8

Améliorer les pratiques d'affaires du CLD

Priorités

Dès 2009 :

- 8.1 Assurer une adéquation entre les ressources disponibles et les attentes de notre clientèle.
- 8.2 Améliorer l'organisation du travail.
- 8.3 Augmenter la pro-activité de l'organisation.
- 8.4 Augmenter la crédibilité de l'organisation.
- 8.5 Améliorer la visibilité de l'organisation.

À compter de 2010 :

- 8.6 Améliorer le financement de l'organisation.

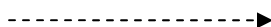
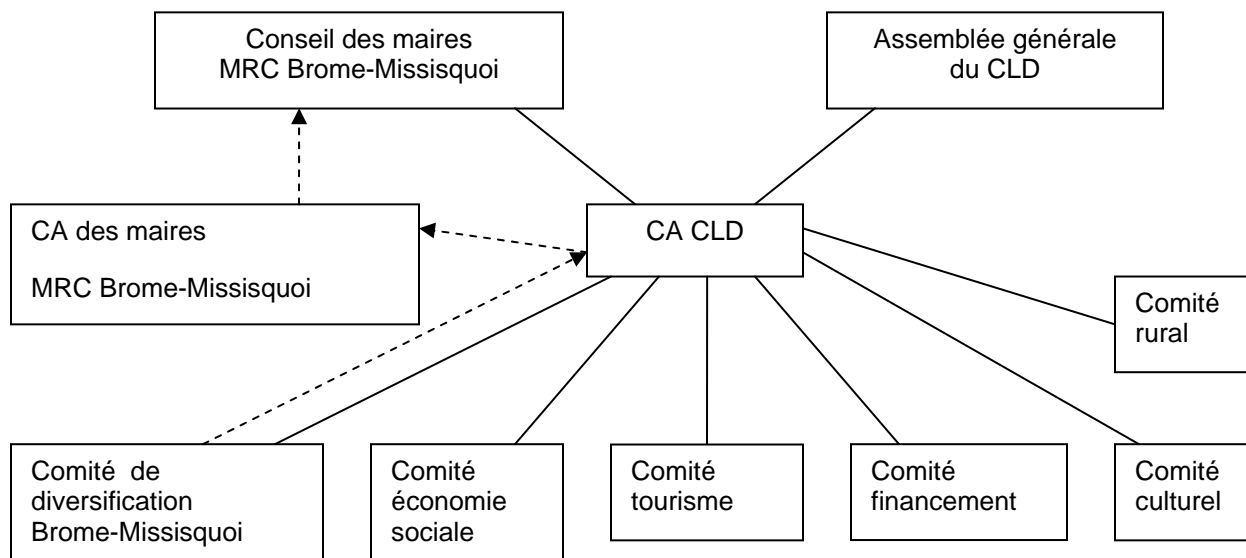
Mandat du comité de diversification de Brome-Missisquoi (CDBM) :

Le CDBM appuie la réalisation des projets et soutient les actions des municipalités dans le cadre des initiatives de développement économique locales.

Le CDBM agit également à titre de comité aviseur en ce qui concerne la vision de développement économique du CLD.

Un comité restreint formé des membres du CDBM examine les projets d'entreprise et de développement local et formule des recommandations au conseil d'administration du CLD de Brome-Missisquoi pour l'utilisation du *Fonds d'Aide aux municipalités mono-industrielles (MDEIE)* et du *Fonds de soutien aux territoires en difficulté (MAMROT)*.

Schéma sommaire de positionnement fonctionnel du CDBM



Recommandation :

Utilisation des Fonds associés à la diversification économique